

# **Bilancio sociale - SEA SCOUT GROUP SOCIETA' COOPERATIVA SOCIALE ONLUS**

# Parte introduttiva

## Introduzione

Il bilancio sociale rappresenta uno strumento utile per rendicontare e comunicare in modo trasparente le performance sociali della Società Cooperativa Sea Scout Group. Mira a delineare in modo omogeneo, puntuale e completo le attività condotte nel corso dell'anno, i risultati raggiunti e gli impatti sociali, ambientali ed economici prodotti durante l'annualità corrente.

Durante l'anno 2024 la Cooperativa ha cambiato sede sociale dandoci la possibilità di implementare le attività laboratoriali.

La diatriba con Abbanoa che perdurava da qualche anno è stata risolta con una nota di credito che copre la metà dell'importo e la rateizzazione della cifra rimanente.

## La lettera del presidente

Utilizziamo il bilancio sociale quale utile strumento per rendicontare e comunicare con trasparenza l'andamento della Cooperativa offrendo una visione completa che va oltre una rendicontazione finanziaria. Le attività della Cooperativa durante l'annualità 2024 risulta aver recuperato la perdita di esercizio del 2023, e lo si evince dall'utile prodotto. Contiamo di proseguire in questa direzione facendo sì che la crescita economica sia commisurata alle attività non dimenticando mai chi è il reale fruitore dei nostri servizi e facendo sì che non sia dimenticato nemmeno dai nostri operatori.

## Nota metodologica

Al momento la cooperativa non intende integrare con altri metodi di misurazione. E' stato approvato l'acquisto di una piattaforma per la gestione della contabilità.

# Identità

## Presentazione e dati Anagrafici

### Ragione Sociale

SEA SCOUT GROUP SOCIETA' COOPERATIVA SOCIALE ONLUS

### Forma Giuridica

Cooperativa sociale tipo A

### Partita IVA

01245860950a

### Codice Fiscale

01245860950a

### Settore/i Legacoop

Sociale

### Anno Costituzione

2020

### Associazione/i di rappresentanza

Legacoop

### Associazione di rappresentanza (altro)

### Attività di interesse generale ex art. 2 del D.Lgs. 112/2017

a) interventi e servizi sociali ai sensi dell'articolo 1, commi 1 e 2, della legge 8 novembre 2000, n. 328, e successive modificazioni, ed interventi, servizi e prestazioni di cui alla legge 5 febbraio 1992, n. 104, e successive modificazioni, e di cui alla legge 22 giugno 2016, n. 112, e successive modificazioni;

d) educazione, istruzione e formazione professionale, ai sensi della legge 28 marzo 2003, n. 53, e successive modificazioni, nonché le attività culturali di interesse sociale con finalità educativa;

u) organizzazione e gestione di attività sportive dilettantistiche;

## Descrizione attività svolta

La Cooperativa Sea Scout Group svolge l'attività di progetti personalizzati a sostegno delle persone con disabilità, formative e sportive presso impianti preposti, attività motoria intesa come momento di allenamento fisico, motorio ma soprattutto di relazione tra gli stessi utenti, con l'obiettivo di contrastare la sedentarietà e migliorare il benessere e la qualità della vita delle persone. Educativa comportamentale di preparazione alla vita sociale di gruppo anche in previsione di una ipotetica residenzialità.

## Principale attività svolta

### Servizi semiresidenziali

- Disabili - Centri diurni socio-sanitari e socio-riabilitativi
- Disabili - Centri diurni ricreativi, laboratori protetti, centri occupazionali
- Anziani - Centri diurni socio-sanitari

### Istruzione e servizi scolastici

- Sostegno e/o recupero scolastico
- Trasporto scolastico
- Servizio di pre-post scuola

## Aspetti socio-economici del contesto di riferimento

La cooperativa opera nella città di Oristano e interland.

Nel dettaglio opera spesso nell'ambito di famiglie che hanno in carico un disabile al termine del percorso scolastico per cui distanti dalla società. Oltre che nell'ambito scolastico nei diversi gradi di istruzione.

## Regioni

Sardegna

## Province

Oristano

## Sede legale

### Indirizzo

VIA ORISTANO 3

### CAP

09170

### Regione

Sardegna

### Provincia

OR

### Comune

ORISTANO

### Telefono

07831818067

### FAX

### Email

amministrazione@seascout-group.org

### Sito web

www.seascout-group.org

# Sedi operative

## Indirizzo

VIA DEL PORTO SNC

## CAP

09170

## Regione

SARDEGNA

## Provincia

OR

## Comune

ORISTANO

## Telefono

07831818067

## FAX

## Email

amministrazione@seascout-group.org

## Sito web

www.seascout-group.org

# Storia dell'organizzazione

## Breve storia dell'organizzazione

La Cooperativa Sociale Onlus Sea Scout Group nasce il 30 luglio 2020 ma inizia effettivamente l'operato a gennaio 2021 con la prima assunzione nel reparto amministrativo. Successivamente dopo le prime adesioni da parte di utenti partecipanti all'attività giornaliera e le prime richieste di operatività scolastica inizia ufficialmente a mettere in pratica la sua finalità sociale. Il 2023 ha consolidato i risultati iniziali con la certificazione ISO9001 e l'accreditamento al servizio Home Care. Nel 2024 la cooperativa ha cambiato la sede operativa offrendo un portafoglio di opportunità maggiore inclusi i laboratori di residenzialità.

# Mission, vision e valori

## Mission, finalità, valori e principi della cooperativa

1. Il primo obiettivo (e anche più immediato) è quello di consentire ai nostri utenti di divertirsi, di migliorare il loro benessere psico-fisico e di aumentare la concentrazione e l'attenzione, di migliorare la coordinazione del proprio corpo, nonché migliorare l'equilibrio statico-dinamico.
2. Promuovere la socializzazione e la collaborazione tra compagni e tra ragazzi disabili e normodotati. Creare occasioni di incontro e viaggi.
3. Offrire uno spazio "diverso" rispetto a quello della famiglia, scuola o dell'attività lavorativa organizzata.
4. Insegnare ai ragazzi (sia disabili che normodotati) il rispetto del compagno, della natura, delle regole, del lavoro e degli animali.
5. Incentivare nei ragazzi la fiducia in se stessi e l'autostima.

## Partecipazione e condivisione della mission e della vision

Azioni di tem-building, promozione di momenti ludici e relax a vantaggio della condivisione interpersonale.

# Governance

## Sistema di governo

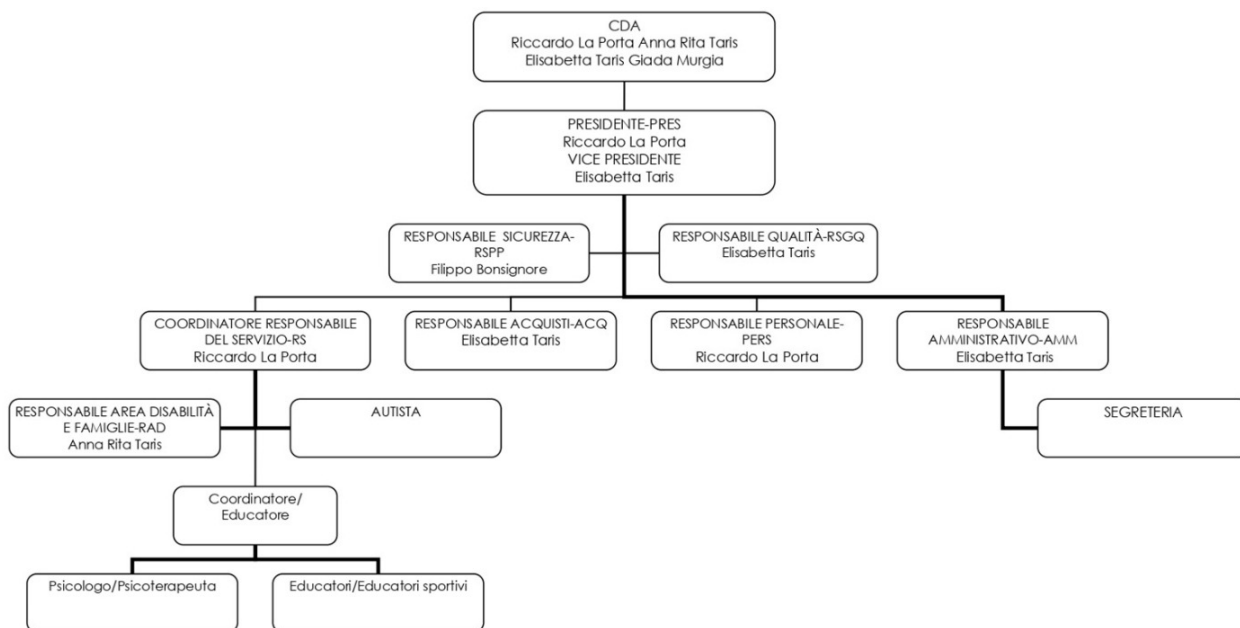
La cooperativa è strutturata in:

- PRESIDENTE
- CONSIGLIO DI AMMINISTRAZIONE
- ASSEMBLEA

## Organigramma



### ORGANIGRAMMA NOMINALE



Data: 15.06.2023

Firma PRES:

All. 03 "Organigramma nominale" REV01 del 15.06.2023

Pag. 1 di 1

## Certificazioni, modelli, e qualifiche della cooperative (Qualità, Sa8000, Rating di legalità, Sistema organizzativo 231...)

- Sistema di Qualità ISO 9001:2015

## Responsabilità e composizione del sistema di governo

- RAPPRESENTANTE LEGALE
- CONSIGLIO DI AMMINISTRAZIONE
- ASSEMBLEA

## Articolazione composizione degli organi sociali

Nominativo	Carica ricoperta	Data prima nomina	Periodo di carica
RICCARDO ANTONIO LA PORTA	RAPPRESENTANTE LEGALE	28/08/2020	16/10/2026
ELISABETTA TARIS	VICE PRESIDENTE E RESPONSABILE AMMINISTRATIVO	28/07/2020	

## Focus su presidente e membri del CDA

### Presidente e legale rappresentante in carica

Nome e Cognome del presidente: RICCARDO ANTONIO LA PORTA

Durata Mandato (Anni): 3

Numero mandati: 2

### Consiglio di amministrazione

#### Mandati

#### N. Persone

N.° componenti persone fisiche: 3

#### Genere

Maschi: 1 | 33.33%

Femmine: 2 | 66.67%

#### Età

Fino a 40 anni: 1 | 33.33%

Da 41 a 60 anni: 2 | 66.67%

#### Nazionalità

Nazionalità italiana: 3 | 100%

# Partecipazione

## Vita associativa

I 4 soci partecipano attivamente alla vita associativa avendo tutti voce in capitolo per quanto riguarda le attività interne e le decisioni in capo alla cooperativa.

## Numero assemblee

3

## Partecipazione dei soci alle assemblee

Data assemblea	N. partecipanti diritto di voto	N. partecipanti presenti	N. partecipanti delega	Indice partecipazione
12/04/2024	4	4	0	100
11/12/2024	4	4	0	100
25/03/2024	4	4	0	100

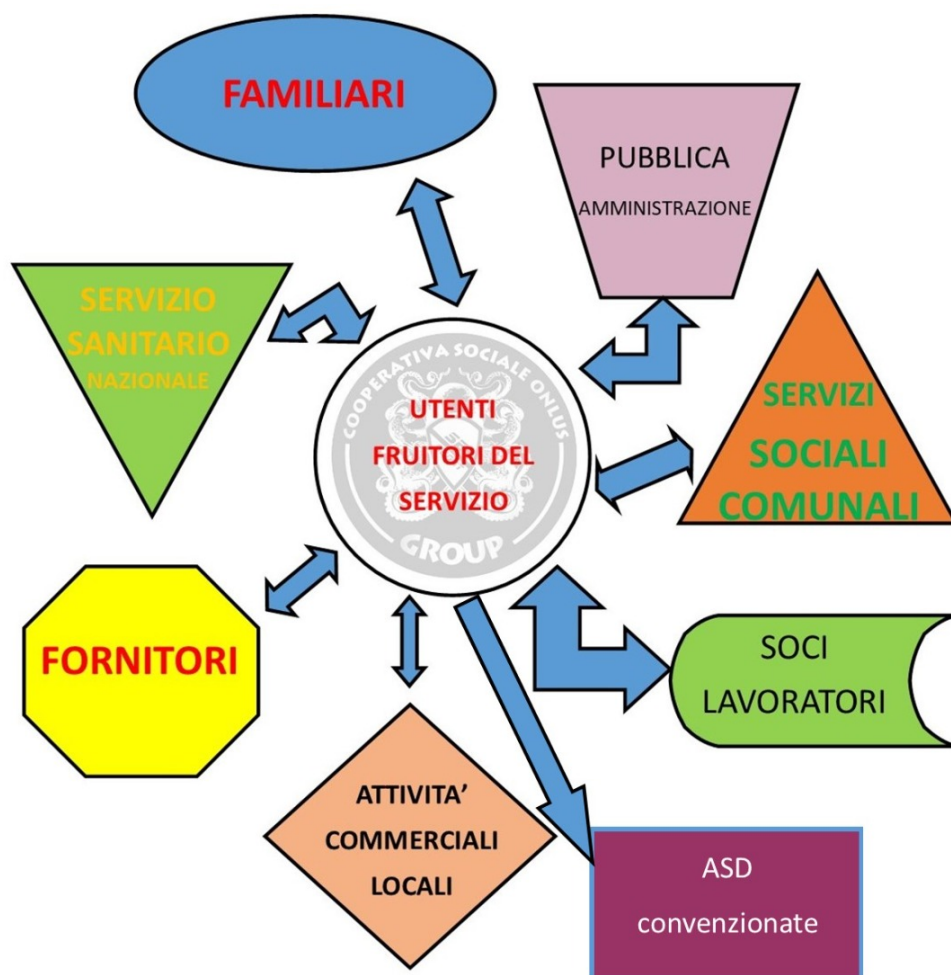
# Mapa degli Stakeholder

## Mappe degli Stakeholder

Gli stakeholder interni della cooperativa sono tutti i collaboratori che contribuiscono all'obiettivo di migliorare e abbinare alcune abilità dei nostri utenti in modo che siano in grado di trasferirle anche nella vita quotidiana e fare in modo che ne aumenti la propria autostima.

Gli stakeholder esterni sono invece tutti coloro che rendono possibile ciò tramite la fornitura di merci, collaborazioni e sostentamenti o che in qualche modo si adoperano per far sì che portiamo avanti tale obiettivo. Stakeholder esterni sono le ASD tramite le quali abbiamo la possibilità di far fare svariate attività sportive ai nostri utenti con la supervisione di alcuni degli stakeholder interni alla Coop.

## Immagine mappa degli Stakeholder



# Sociale

## Sviluppo e valorizzazione dei soci

### Vantaggi di essere socio

La cooperativa è retta e disciplinata secondo il principio della mutualità prevalente ed ha lo scopo di perseguire l'interesse generale della comunità alla promozione umana e all'integrazione sociale dei cittadini attraverso l'inserimento in attività diverse di persone svantaggiate. Essere soci di una cooperativa sociale consente di prendere parte attiva al cambiamento, contribuire alla reale integrazione delle persone in un contesto generale.

### Numero e Tipologia soci

**Soci ordinari:** 3

**Soci volontari:** 1

### Focus Tipologia Soci

**Soci lavoratori:** 2

**Soci svantaggiati:** 1

## Focus Soci persone fisiche

Tipologia	Valore	Percentuale
<b>Genere</b>		
Maschi	1	25%
Femmine	3	75%
<b>Totale</b>	<b>4</b>	
<b>Età</b>		
fino a 40 anni	1	25%
Dai 41 ai 60 anni	3	75%
Oltre 60 anni	0	0%
<b>Totale</b>	<b>4</b>	
<b>Nazionalità</b>		
Italiana	4	100%
Europea non Italiana	0	0%
Extraeuropea	0	0%
<b>Totale</b>	<b>4</b>	
<b>Studi</b>		
Laurea	0	0%
Scuola media superiore	2	50%
Scuola media inferiore	2	50%
Scuola elementare	0	0%
Nessun titolo	0	0%
<b>Totale</b>	<b>4</b>	

## Anzianità associativa

Tipologia	Valore	Percentuale
Anzianità fino a 5 anni	4	100%
Anzianità fino a 10 anni	0	0%
Anzianità fino a 20 anni	0	0%
Anzianità oltre i 20 anni	0	0%

## Occupazione: sviluppo e valorizzazione dei lavoratori

### Politiche del lavoro e salute e sicurezza, contratti di lavoro applicati

Al 31 dicembre sono presenti in Cooperativa 9 dipendenti tutti a tempo indeterminato con Contratto Collettivo Nazionale del Lavoro delle Cooperative Sociali.

### Welfare aziendale

La politica aziendale prevede di dare conferma definitiva quanto prima a tutti i dipendenti che dimostrano serietà e attaccamento allo spirito che vige in cooperativa creando così stabilità e serenità dal punto di vista economico, senza aspettare il limite massimo di rinnovi previsti per legge. L'azienda premia impegno, collaborazione, rispetto, cura degli altri e dell'ambiente, puntualità con bonus aziendali a chi li mostra nel quotidiano.

### Numero occupati

9

## Occupati Soci

Tipologia	Valore	Percentuale
<b>Genere</b>		
Maschi	1	25%
Femmine	3	75%
<b>Totale</b>	<b>4</b>	
<b>Età</b>		
fino a 40 anni	1	25%
Dai 41 ai 60 anni	3	75%
Oltre 60 anni	0	0%
<b>Totale</b>	<b>4</b>	
<b>Nazionalità</b>		
Italiana	4	100%
<b>Totale</b>	<b>4</b>	
<b>Studi</b>		
Laurea	3	33.33%
Scuola media superiore	5	55.56%
Scuola media inferiore	1	11.11%
Europea non Italiana	0	0%
Extraeuropea	0	0%
Scuola elementare	0	0%
Nessun titolo	0	0%
<b>Totale</b>	<b>9</b>	

## Occupati non Soci

Tipologia	Valore	Percentuale
<b>Genere</b>		
Maschi	1	14.29%
Femmine	6	85.71%
<b>Totale</b>	<b>7</b>	
<b>Età</b>		
fino a 40 anni	4	57.14%
Dai 41 ai 60 anni	2	28.57%
Oltre 60 anni	1	14.29%
<b>Totale</b>	<b>7</b>	
<b>Nazionalità</b>		
Italiana	7	100%
<b>Totale</b>	<b>7</b>	
<b>Studi</b>		
Laurea	5	71.43%
Scuola media superiore	1	14.29%
Scuola media inferiore	1	14.29%
Europea non Italiana	0	0%
Extraeuropea	0	0%
Scuola elementare	0	0%
Nessun titolo	0	0%
<b>Totale</b>	<b>7</b>	

## Volontari e Tirocinanti

Tipologia	Valore	Percentuale
Volontari svantaggiati maschi	0	0%
Volontari svantaggiati femmine	0	0%
Volontari NON svantaggiati maschi	0	0%
Volontari NON svantaggiati femmine	0	0%
Tirocinanti svantaggiati maschi	0	0%
Tirocinanti svantaggiati femmine	0	0%
Tirocinanti NON svantaggiati maschi	0	0%
Tirocinanti NON svantaggiati femmine	0	0%

# Livelli di inquadramento

Tipologia	Maschi	Femmine	Totale
<b>B1</b>			
Addetti ai servizi di decoro delle comunità urbane	0   0%	0   0%	0
Addetto alla segreteria	0   0%	2   100%	2
Addetto all'infanzia con funzioni non educative	0   0%	0   0%	0
Autista con patente B/C	1   100%	0   0%	1
Giardiniere, operaio agricolo qualificato	0   0%	0   0%	0
Necroforo	0   0%	0   0%	0
Operaio qualificato /manutentore	0   0%	0   0%	0
OSS non formato	0   0%	0   0%	0
Altro	0   0%	0   0%	0
<b>D2</b>			
Assistente sociale	0   0%	0   0%	0
Educatore professionale	0   0%	3   100%	3
Impiegato di concetto	0   0%	0   0%	0
Infermiere professionale	0   0%	0   0%	0
Referente operativo	0   0%	0   0%	0
Terapista della riabilitazione (logopedista, fisioterapista... )	0   0%	0   0%	0
Altro	0   0%	0   0%	0
<b>D3</b>			
Educatore professionale coordinatore	0   0%	1   100%	1
<b>E1</b>			

Tipologia	Maschi	Femmine	Totale
Coordinatore/ capo ufficio	1   50%	1   50%	2

## Tipologia di contratti di lavoro applicati

### Tipologia di contratti di lavoro applicati

Contratto Collettivo Nazionale delle Cooperative Sociali

Tipologia	Valore	Percentuale
Dipendenti a tempo indeterminato e a tempo pieno	1	11.11%
Dipendenti a tempo indeterminato e a part time	8	88.89%
Dipendenti a tempo determinato e a tempo pieno	0	0%
Dipendenti a tempo determinato e a part time	0	0%
Collaboratori continuativi	0	0%
Lavoratori autonomi	0	0%
Altre tipologie di contratto	0	0%
<b>Totale</b>	<b>9</b>	

## Struttura dei compensi, delle retribuzioni, delle indennità erogate

### Struttura compensi

**Retribuzione annua lorda minima:** 18.315,57€

**Retribuzione annua lorda massima:** 24.145,42€

**Totale:** 42.460,99€

**Rapporto:** 1.32

## Organo di amministrazione e controllo

Nominativo	Tipologia	Importo
0	Altro	0,00€

## Turnover

**Entrati nell'anno di rendicontazione (A) (Tutte le assunzioni avvenute al 31/12): 1**

**Usciti nell'anno di rendicontazione (B) (Tutte le cessazioni, dimissioni, licenziamenti, pensionamenti, ecc.. avvenute al 31/12): 1**

**Organico medio al 31/12 ( C ): 9**

## Malattie ed infortuni

### Valutazione clima aziendale interno da parte dei dipendenti

Il personale che è stato confermato con contratto indeterminato dichiara di vivere un clima stimolante e di continua crescita.

Coloro che invece non sono rimasti lamentano un carico emotivo eccessivo nonostante nessuno di loro lavorasse con orario full-time. Col tempo abbiamo maturato la consapevolezza che questo lavoro per quanto scelto dai singoli viene sottovalutato come impatto di carico emotivo che ci si porta a casa.

## Formazione

### Tipologia e ambiti corsi di formazione

Corso Erickson Sessualità  
Corso di formazione sull'alimentazione  
Corso di RLS  
Corso sulla sicurezza sul lavoro  
corso Bls-d

## Lista corsi di formazione

Ambito formativo	Tipologia corsi di formazione	N. ore formazione	N. lavoratori formati	Breve descrizione
Corsi sulla sicurezza sul lavoro e BLSD	Salute e sicurezza	17.00	4.00	Il corso di BLS-D consiste in 5 ore totali di cui 3 di teoria e circa 2 di pratica. Il corso sulla sicurezza sul lavoro come previsto dalle linee guida ministeriali è a rischio medio per una durata di 12 ore.
RLS	Certificazioni e modelli organizzativi	32.00	1.00	Prevenzione e protezione, primo soccorso e antincendio, valutazione dei rischi e ruolo del rappresentante dei lavoratori.

## Ore medie di formazione per addetto

Ore di formazione complessivamente erogate nel periodo di rendicontazione: 62.00

Totale organico nel periodo di rendicontazione: 9

## Qualità dei servizi

### Descrizione attività e qualità dei servizi

Gli obiettivi raggiunti dalla cooperativa sociale sono stati molteplici e variano a seconda delle attività specifiche.

Tuttavia, in generale, la cooperativa sociale Sea Scout Group ha mirato a promuovere il benessere sociale, l'integrazione e l'inclusione di persone con svantaggio cognitivo relazionale, attraverso servizi socio-assistenziali, educativi, di avvicinamento al lavorativo e sportivi.

Le autonomie personali, l'implementazione dell' interazione volontario ed autonomo tra utenti, la residenzialità condivisa, sono solo alcuni obiettivi raggiunti anche grazie all'implementazione dei laboratori e corsi proposti.

## Carattere distintivo nella gestione dei servizi

Innovazione: abbiamo una metodologia non consueta nel considerare e trattare la disabilità. Non, facendo finta che non esista ma spesso evidenziando le diversità. Diverso non è sbagliato nè inferiore. Diverso è diverso. Tutti noi lo siamo in qualche modo. I nostri ragazzi lo sono di più e far finta che sia il contrario non aiuta.

Motivo per cui facciamo dei laboratori che li spingano verso una vita autonoma per quanto possibile, in modo che possano sperimentare e fare quante più esperienze fuori dal guscio protettivo che è la famiglia.

## Utenti per tipologia di servizio

Tipologia servizio	N. utenti diretti	Descrizione
Servizi semiresidenziali	28	Coabitazione senza pernottamento con lo stimolo di abitudini quotidiane non usuali per ragazzi con disabilità spesso abituati ad essere serviti e assistiti, come apparecchiare e sporcchiare a tavola, spazzare dopo i pasti, fare il caffè per tutti, rifare il letto, pulizia personale.
Istruzione e servizi scolastici	5	Educativa scolastica, inserimento nel contesto di classe

## Percorsi di inserimento lavorativo

## Impatti dell'attività

### Andamento occupati nei 3 anni

**Media occupati del periodo di rendicontazione: 9**

**Media occupati (anno -1): 8**

**Media occupati (anno -2): 8**

### Rapporto con la collettività

Iniziative sportive e di inclusione che si ripetono a cadenza regolare..

Collaborazione col comune partecipando ad iniziative da loro patrocinate.

Partecipazione a Camminate di inclusione come la Corsa in rosa, con finalità benefiche e di incoraggiamento.

## Iniziative e progetti realizzati sul territorio e/o con la collettività

Ambito attività svolta	Tipologia attività svolta	Denominazione attività/progetto	N. stakeholder coinvolti	tipologia_stakeholder
Sportivo	EVENTO SPORTIVO E DI INCLUSIONE SOCIALE	POWER OF SPORT 2024	10	Utenti, educatori, comune, associazioni sportive, fondazioni, Sponsor, Capitaneria di porto, Demanio, Forze dell'ordine, altre associazioni di volontariato
Culturale	recitazione	TEALTRO	5	Utenti, sponsor, famiglie, operatori, educatori

## Rapporto con la Pubblica Amministrazione

- Home Care Premium, traguardo raggiunto nel 2023.
- Un progetto Con la ASL per i soggetti con disturbo dello spettro autistico.
- In proiezione futura c'è come raggiungimento dei requisiti minimi della Cooperativa ottenere l'accreditamento al Plus del comune di Oristano.

## Dettaglio rapporto con la pubblica amministrazione

ambito_attivita	descrizione_pa_coinvolta	descrizione_attivita
Pianificazione per rispondere, in generale, ai problemi sociali del territorio	COMUNE DI CABRAS, DEMANIO MARITTIMO, CAPITANERIA DI PORTO	In collaborazione con l'Asd Sea Scout è stato organizzato un evento sportivo, POWER OF SPORT 2024, di 3 giorni che promuove lo sport e l'inclusione sociale. Gare e pratica di numerosi sport dal nuoto in acque libere alla scherma, il beach rugby, ciclismo, ecc. Un convegno con tematiche che sensibilizzano le persone verso le categorie svantaggiate. Donazione di sangue tramite l'associazione Donatori Nati della polizia di Stato, e ecografie al seno tramite l'ass. Komunque Donne. Cibo e musica per tutti.
Altre iniziative di sensibilizzazione e/o promozione (es. eventi, manifestazioni)	POLIZIA, COMUNE, ASL	Rappresentazione teatrale ironica

## Impatti ambientali

Collaborazione col CRES Centro di Recupero DEL SINIS, per la salvaguardia dei nostri mari e dei suoi abitanti

### Dettaglio impatti ambientali

ambito_attivita	settore_specifico	descrizione_attivita
Utilizzo di materiali o prodotti	ALIMENTAZIONE E UTILIZZO OGETTISTICA	La ricerca del km 0 L'utilizzo di materiale non usa e getta e/o riciclato

# Situazione Economico-Finanziaria

## Attività e obiettivi economico-finanziari

### Situazione economica, finanziaria e patrimoniale

La cooperativa ha avuto un aumento nel fatturato del 2024 come accaduto l'anno precedente, questo denota che l'attività risulta in forte crescita ed è sintomo di strategia efficace. Inoltre, quest'anno la cooperativa ha conseguito un utile di 11.484 €

### Dati da Bilancio economico

**Fatturato:** 370.510,93€

**Attivo patrimoniale:** 199.172,00€

**Patrimonio proprio:** 38.765,00€

**Utile di esercizio:** 11.484,00€

### Valore della produzione (€)

**Anno di rendicontazione:** 361.934,00€

**Anno di rendicontazione -1:** 282.724,00€

**Anno di rendicontazione -2:** 256.936,00€

### Composizione del valore della produzione

Tipologia	Valore	Percentuale
Ricavi da Pubblica Amministrazione	79.167,82€	22.09%
Ricavi da aziende profit	1.113,15€	0.31%
Ricavi da organizzazioni del terzo settore e della cooperazione	9.591,00€	2.68%
Ricavi da persone fisiche	265.438,40€	74.07%
Donazioni (compreso 5 per mille)	3.072,83€	0.86%
<b>Totale</b>	<b>358.381,00€</b>	

## Fatturato per servizio (ex attività di interesse generale ex art. 2 del D.Lgs. 112/2017)

Attività di legge	Valore
a) interventi e servizi sociali ai sensi dell'articolo 1, commi 1 e 2, della legge 8 novembre 2000, n. 328, e successive modificazioni, ed interventi, servizi e prestazioni di cui alla legge 5 febbraio 1992, n. 104, e successive modificazioni, e di cui alla legge 22 giugno 2016, n. 112, e successive modificazioni;	248.257,94€
b) interventi e prestazioni sanitarie;	0,00€
c) prestazioni socio-sanitarie di cui al decreto del Presidente del Consiglio dei ministri del 14 febbraio 2001, pubblicato nella Gazzetta Ufficiale n. 129 del 6 giugno 2001, e successive modificazioni;	50.068,09€
d) educazione, istruzione e formazione professionale, ai sensi della legge 28 marzo 2003, n. 53, e successive modificazioni, nonché le attività culturali di interesse sociale con finalità educativa;	47.463,34€
l) formazione extra-scolastica, finalizzata alla prevenzione della dispersione scolastica e al successo scolastico e formativo, alla prevenzione del bullismo ed al contrasto della povertà educativa;	0,00€
m) servizi strumentali alle imprese sociali o ad altri enti del Terzo settore resi da enti composti in misura non inferiore al settanta per cento da imprese sociali o da altri enti del Terzo settore;	0,00€
p) servizi finalizzati all'inserimento o al reinserimento nel mercato del lavoro dei lavoratori e delle persone di cui al comma 4;	0,00€
r) accoglienza umanitaria ed integrazione sociale dei migranti;	0,00€
t) agricoltura sociale, ai sensi dell'articolo 2 della legge 18 agosto 2015, n.141, e successive modificazioni;	0,00€
u) organizzazione e gestione di attività sportive dilettantistiche;	9.521,00€
v) riqualificazione di beni pubblici inutilizzati o di beni confiscati alla criminalità organizzata.	0,00€

## Fatturato per servizio Cooperative (€)

Tipologia servizio	Altro	Fatturato
<b>Servizi semiresidenziali</b>		
Disabili - Centri diurni ricreativi, laboratori protetti, centri occupazionali		312.511,26€
<b>Istruzione e servizi scolastici</b>		
Sostegno e/o recupero scolastico		28.637,49€
Trasporto scolastico		14.161,62€

## Fatturato per territorio

Provincia	Fatturato	Percentuale
Oristano	344448.40	100%

## Obiettivi economici prefissati

Obiettivo è la conferma o il rinnovo di accordi precedenti se possibile e partecipazione a bandi innovativi che ci permettano di essere introdotti in altri ambiti

## Responsabilità Sociale e Ambientale

### Buone pratiche

E' nostra intenzione adoperarci per il riciclo della plastica. Al momento siamo riusciti ad operare in modo significativo per la riduzione del consumo della plastica all'interno della Cooperativa utilizzando piatti e posate in ceramica invece dell'usa a getta utilizzato finora per quanto fosse compostabile e incoraggiando il personale ad un utiizzo parsimonioso delle risorse senza sprechi. Inoltre l'utilizzo da prte di operatori e utenti di borracce in alternativa del monouso.

### Partnership e collaborazioni

Tipologia partner	Denominazione	Descrizione attività
Associazioni no profit	POWER OF SPORT 2024	Collaborazione progetti sportivi invernali e evento Power of Sport 2024 evento di inclusione sociale durata 3 giorni 28-30 Giugno 2024 ma con preparazione semestrale precedente.
Pubblica amministrazione	INFO POINT	INFO POINT San Giovanni di Sinis, bando del comune di Cabras aggiudicato per la fornitura di informazioni turistiche e di buone abitudini ecologiche nella penisola del Sinis

# Obiettivi Sviluppo Sostenibile SDGs

- 3. salute e benessere: assicurare la salute e il benessere per tutti e per tutte le età;
- 10. ridurre le disuguaglianze: ridurre l'ineguaglianza all'interno di e fra le nazioni;
- 12. consumo e produzione responsabili: garantire modelli sostenibili di produzione e di consumo;
- 14. vita sott'acqua: conservare e utilizzare in modo durevole gli oceani, i mari e le risorse marine per uno sviluppo sostenibile;
- 8. lavoro dignitoso e crescita economica: incentivare una crescita economica duratura, inclusiva e sostenibile, un'occupazione piena e produttiva ed un lavoro dignitoso per tutti;
- 4. istruzione di qualità: fornire un'educazione di qualità, equa ed inclusiva, e opportunità di apprendimento permanente per tutti;
- 5. parità di genere: raggiungere l'uguaglianza di genere e l'empowerment (maggiore forza, autostima e consapevolezza) di tutte le donne e le ragazze;
- 11. città e comunità sostenibili: rendere le città e gli insediamenti umani inclusivi, sicuri, duraturi e sostenibili;
- 16. pace, giustizia e istituzioni forti: promuovere società pacifiche e più inclusive per uno sviluppo sostenibile; offrire l'accesso alla giustizia per tutti e creare organismi efficienti, responsabili e inclusivi a tutti i livelli;

## Politiche e strategie

- **Riduzione degli sprechi:**
- **Carta:** Limitare la stampa, preferire la stampa fronte-retro, utilizzare carta riciclata, digitalizzare documenti.
- **Energia:** Spegnerle luci e le apparecchiature quando non utilizzate, regolare il riscaldamento e il condizionamento, utilizzare lampadine a LED.
- **Acqua:** riparare perdite, sensibilizzare al consumo responsabile.
- **Rifiuti:** Differenziare correttamente, promuovere il riutilizzo di materiali, ridurre l'uso di plastica monouso.
- **Uso efficiente delle risorse:**
- **Materiali:** Scegliere fornitori che utilizzano materiali riciclati o riciclabili, prediligere prodotti con certificazioni ambientali.
- **Cultura sostenibile:**
- **Formazione:** Sensibilizzare i dipendenti su pratiche sostenibili, organizzare eventi e workshop dedicati.
- **Comunicazione:** Condividere informazioni e consigli ecologici, promuovere la partecipazione a iniziative green.
- **Ambiente di lavoro:**
- **Spazio:** Ottimizzare l'uso della luce naturale, introdurre piante per migliorare la qualità dell'aria, scegliere arredi ergonomici e realizzati con materiali sostenibili.
- **Prodotti:** Utilizzare detersivi ecologici, preferire prodotti per la pulizia con etichette sostenibili, eliminare sostanze chimiche dannose.
- **Mensa**
- Menù chilometro zero,
- prodotti stagionali,
- calcolo delle porzioni e delle portate per ridurre al minimo gli sprechi derivanti dagli avanzi

# Coinvolgimento degli stakeholder

## Attività di coinvolgimento degli stakeholder

Abbiamo diverse categorie di Stakeholder:

**INTERNI** -i lavoratori (le cui aspettative son quelle di lavorare in un ambiente sereno raggiungendo obiettivi comuni) tramite focus groups nei quali si manifestano le reciproche esigenze in un atmosfera gioviale, quindi in ambienti neutri.

**ESTERNI**: utenti, famiglie, sponsor, partner. Si organizzano giornate di sensibilizzazione, solitamente in occasione di qualche evento (stracittadina, camminata nelle vigne, cene di metà o fine anno) per socializzare e manifestare le reciproche aspettative e fare ipotetiche proposte per il futuro. O anche solo dare l'imput per future collaborazioni.

## Numero, tipologia e modalità di coinvolgimento di stakeholder interni

categoria	tipo_rapporto	livello	modalita
Lavoratori	Decisionale e di coinvolgimento	Specifico: confronto su un'attività specifica/settore specifico della cooperativa (es. politiche di welfare, inserimento lavorativo..)	Azioni "bidirezionali" (Es.: focus group gli stakeholder):

## Numero, tipologia e modalità di coinvolgimento di stakeholder esterni

categoria	tipo_rapporto	livello	modalita
Committenti	Beneficiari servizi	Generale: attività complessiva della cooperativa	Azioni di tipo "consultivo" (Es: invio del questionario di valutazione);

# Innovazione

## Ricerca e attività sperimentali o innovative

Attività di ricerca e progettualità innovative intraprese e svolte

Laboratorio di residenzialità.  
BANDO CSM soggetti autistici.

## Elenco attività di ricerca e progettualità innovative

### Attività 1

#### **Denominazione attività di ricerca o progettualità innovativa**

LABORATORIO DI RESIDENZIALITA'

#### **Ambito attività di ricerca o progettualità innovativa**

Sede Sea Scout Group, ambienti distinti nei quali eventualmente procedere tramite test e sedute pratiche

#### **Tipologia attività svolta**

Consiste nel ricercare le criticità dei singoli nel manifestare autonomia nei piccoli gesti quotidiani e far emergere le loro risorse residue per poter sopperire ad esse.

#### **Descrizione obiettivi, attività, stati di avanzamento e risultati**

La ricerca procede con buona e costante affluenza in attesa di poter attuare gli insegnamenti nella struttura adibita a tale attività.

#### **Reti partner**

-

### Attività 2

#### **Denominazione attività di ricerca o progettualità innovativa**

TEALTRO E SPORT. Progetti di integrazione fra utenti del Centro di Salute mentale e altre patologie, cercando di fondere le diversità

## **Ambito attività di ricerca o progettualità innovativa**

SEDE SEA SCOUT, TEATRI, PALESTRE E PISCINA

## **Tipologia attività svolta**

PROGETTI TEATRALI E ATTIVITA' SPORTIVE DI GRUPPO

## **Descrizione obiettivi, attività, stati di avanzamento e risultati**

Trovare o creare un amalgama tra persone che solitamente non ce l'hanno con nessuno.

## **Reti partner**

CENTRO DI SALUTE MENTALE ASL

# Cooperazione

## Il valore cooperativo

Inutile negare che lo status di cooperativa sociale gode di alcuni vantaggi a livello fiscale, ma soprattutto la scelta verte più che altro sul fine della cooperativa sociale che si avvicina molto alla filosofia che ci spinge a fare questo lavoro : perseguire l'interesse generale della comunità alla promozione umana e all'integrazione sociale dei cittadini.

Al momento non abbiamo ancora promosso l'inclusione di ulteriori soci, ma è nostra intenzione procedere in questa direzione.

# Obiettivi di miglioramento

## Rendicontazione

### Obiettivi di miglioramento della rendicontazione sociale

La Cooperativa attualmente è proiettata verso il futuro. L'80 % dei dipendenti della cooperativa sono donne e superano di gran lunga la percentuale richiesta dimostrando uno spirito ancora più virtuoso non agendo per il semplice senso del dovere. Abbiamo l'obiettivo di avvicinarci al mondo dell' AI, in modo da incrementare l'occupazione come accaduto nell'anno in considerazione.

### Obiettivi rendicontazione

Data raggiungimento	Tipo obiettivo	Descrizione
30/07/2025	Indicatori di performance	Stiamo valutando delle piattaforme che ci aiutino nell'archiviazione e nelle stesure grafiche ed economiche che agevolino le performance della cooperativa durante l'anno.

## Confronto

### Confronto negli anni con obiettivi di miglioramento raggiunti e non raggiunti della rendicontazione sociale

Questo era un obiettivo che ci eravamo prefissati per il termine del 2024, ma non siamo riusciti nell'intento: Lo faremo di certo all'inizio del 2025.

## Obiettivi confronto

Tipo obiettivo	Stato	Descrizione	Descrizione non raggiunto
Stakeholder engagement	In progress	La collaborazione con il centro di salute mentale sta dando ottimi risultati come cooperazione e con la soddisfazione da parte degli utenti verso le attività proposte	Not found
Stakeholder engagement	In progress	La collaborazione con il centro di salute mentale sta dando ottimi risultati come cooperazione e con la soddisfazione da parte degli utenti verso le attività proposte	Not found

## Obiettivi di miglioramento strategici

### Obiettivo di rendicontazione strategico

La Cooperativa attualmente è proiettata verso il futuro. L'80 % dei dipendenti della cooperativa sono donne e superano di gran lunga la percentuale richiesta dimostrando uno spirito ancora più virtuoso non agendo per il semplice senso del dovere. Abbiamo l'obiettivo di avvicinarci al mondo dell'AI, identificando le risorse necessarie per farlo in modo da velocizzare molte analisi e attività e incrementare e diversificare i servizi così da migliorare in termini di crescita qualitativa ed economica come accaduto nell'anno in considerazione.

### Obiettivi rendicontazione strategici

Data raggiungimento	Tipo obiettivo	Descrizione
31/12/2025	Implementazione numero degli stakeholder e partner	Il nostro principale obiettivo nel 2025 sarà l'accreditamento al PLUS e il riaccreditamento all'HOME CARE alla sua scadenza nel giugno 2025.
31/12/2025	Diversificazione dei servizi offerti	In base alla gravità della patologia presentata abbiamo pensato di diversificare l'attività in piccoli gruppi di utenza in modo da ottenere un risultato più specifico e produrre occupazione in base al servizio richiesto. Abbiamo potuto attuare ciò con il trasferimento della sede operativa in uno stabile molto più spazioso e con diversi ambienti nei quali operare.

# Confronto strategico

## Confronto negli anni con obiettivi di miglioramento raggiunti e non raggiunti della rendicontazione sociale

Negli anni passati siamo riusciti ad accreditarci all'Home Care ma non ancora al Plus per mancanza di requisiti costitutivi, è nostra intenzione finalizzare l'accreditamento entro il 2025.

### Obiettivi confronto strategico

Tipo obiettivo	Stato	Descrizione	Descrizione non raggiunto
Formazione del personale	In progress	Durante l'anno abbiamo effettuato diversi corsi di aggiornamento e di formazione, interni ed esterni e questo è il percorso che intendiamo intraprendere. La professionalità sta alla base dei risultati.	